



АДМИНИСТРАЦИЯ ГОРОДА ПЕРМИ  
ДЕПАРТАМЕНТ ЗЕМЕЛЬНЫХ ОТНОШЕНИЙ

РЕШЕНИЕ

о размещении объектов № 1226 от 05.07.2019

г. Пермь, ул. Сибирская, 15

Департамент земельных отношений Администрации города Перми в соответствии с пунктом 3 ст. 39.36 Земельного кодекса Российской Федерации, Положением о порядке и условиях размещения объектов на землях или земельных участках, находящихся в государственной или муниципальной собственности, на территории Пермского края без предоставления земельных участков и установления сервитутов, утвержденным Постановлением Правительства Пермского края от 22.07.2015 № 478-п

**разрешает** ОАО «МРСК Урала» (ИНН 6671163413, ОГРН 1056604000970, место нахождения: 620026, Свердловская область, г. Екатеринбург, ул. Мамина-Сибиряка, 140).

**способ размещения объекта** подземный, надземный

**размещение объекта:** КТП 10/0,4 кВ, ВЛ 10 кВ, установка приборов учета э/э, реконструкция КВЛ-10 кВ Шанхай, входящих в ЭСК ПС 110 кВ Тракторная, для электроснабжения садовых участков (37 шт) по адресу: Пермский край, г. Пермь, Свердловский район, п. Новые Ляды (кадастровый номер квартала 59:01:5111542).

**на землях:** государственная собственность на которые не разграничена.

**на срок** 1 год

**местоположение:** Пермский край, г. Пермь, Свердловский район, п. Новые Ляды (кадастровый номер квартала 59:01:5110146).

Территория, согласно схеме, расположена в зоне с особыми условиями использования территории: охранный зона объектов электросетевого хозяйства.

ОАО «МРСК Урала»:

1. соблюдать порядок использования земельных участков, установленный Постановлением Правительства Российской Федерации от 24.02.2009 № 160 «О порядке установления охранных зон объектов электросетевого хозяйства и особых условий использования земельных участков, расположенных в границах таких зон»;

2. в соответствии с пунктом 7(2) Положения о порядке и условиях размещения объектов на землях или земельных участках, находящихся в государственной или муниципальной собственности, на территории Пермского края без предоставления земельных участков и установления сервитутов,

утвержденного Постановлением Правительства Пермского края от 22.07.2015 № 478-п, представить в департамент земельных отношений администрации города Перми в течении 1 месяца с момента размещения объектов материалы контрольной геодезической съемки размещенных объектов на бумажном и электронном носителях на безвозмездной основе.

В соответствии со статьей 20<sup>1</sup> Закона Пермского края от 14.09.2011 № 805-ПК «О градостроительной деятельности в Пермском крае» ОАО «МРСК Урала»:

1. не позднее чем за 10 рабочих дней до начала строительства и реконструкции безвозмездно передать в департамент градостроительства и архитектуры администрации города Перми один экземпляр копий разделов проектной документации, предусмотренных пунктом 1 части 12 статьи 48 Градостроительного кодекса Российской Федерации;

2. в течение 10 рабочих дней после окончания работ по строительству, реконструкции безвозмездно передать в департамент градостроительства и архитектуры администрации города Перми схему, отображающую расположение объекта и сетей инженерно-технического обеспечения, подписанную ОАО «МРСК Урала», с приложением текстового и графического описания местоположения границ охранной и санитарно-защитной зоны, перечень координат характерных точек границ такой зоны.

#### **Приложение:**

Схема предполагаемых к использованию земель или части земельного участка (на 1 л. в 1 экз.).

Начальник отдела  
предоставления земельных участков  
по работе с юридическими лицами



Н.М. Санникова



Схема предполагаемых к использованию земель или части земельного участка

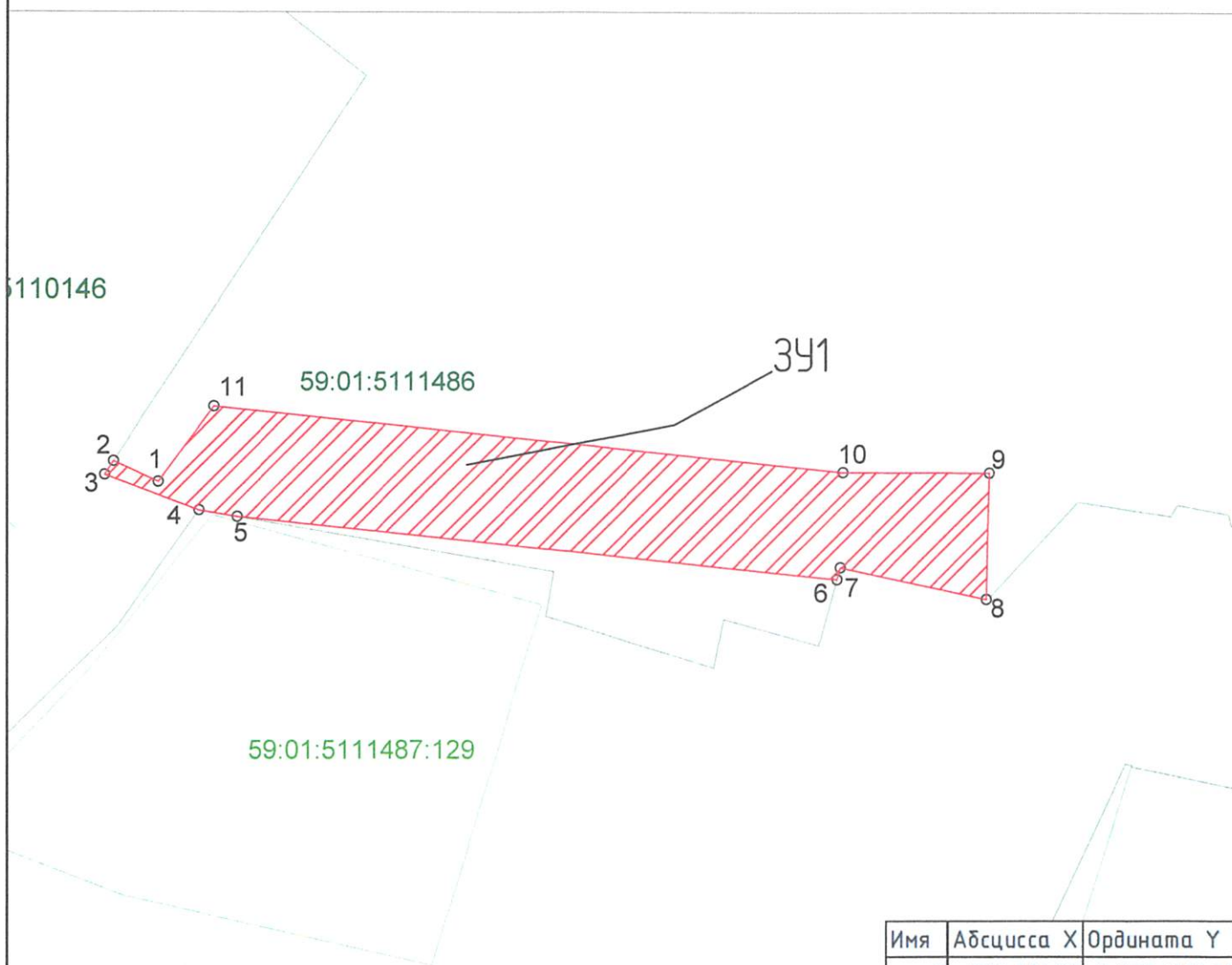
Объект: "Строительство КТП10/0,4кВ, ВЛ-10кВ, установка приборов учета э/э; Реконструкция КВЛ-10кВ Шанхай, входящих в ЭСК ПС 110кВ Трактовая, для электроснабжения садовых участков (37шт) по адресу: Пермский край, г. Пермь, Свердловский район, п.Новые Ляды (кад.№59-01-511542)"

Местоположение: Пермский край, г. Пермь, р-н Свердловский, п. Новые Ляды, номер кадастрового квартала (59-01-5111486)

Категория: -

Площадь земельного участка: 493 м2

Масштаб 1:500



Имя	Абсцисса X	Ордината Y
1	522 173,02	2 254 239,71
2	522 174,56	2 254 236,36
3	522 173,53	2 254 235,68
4	522 170,90	2 254 242,76
5	522 170,41	2 254 245,62
6	522 165,72	2 254 290,63
7	522 166,60	2 254 290,88
8	522 164,23	2 254 301,82
9	522 173,66	2 254 302,06
10	522 173,71	2 254 291,06
11	522 178,65	2 254 243,89

Условные обозначения:

59 07 42 19 198 - номер кадастрового квартала

8 - номер учтенного земельного участка

391 - испрашиваемый земельный участок

н1, 1 - характерная точка границы, сведения о которой позволяют

— граница смежного земельного участка

— граница земель, предполагаемых к использованию

2-4 - смежная граница с кадастровым кварталом 59-01-5110146

4-5, 6-8 - смежная граница с кадастровым кварталом 59-01-5111487:129

Составлено:  О.А. Субботина

Заявитель:

Демочев М.В.  
г/б 55 АА 298/364 от 29.01.2019